

# Stockholms Sportvagnsklubb gör tävlingar för FÖRARNA — och struntar i publiken!

En tämligen anonym serie tävlingar har under säsongen avverkats på våra berömda motorbanor för bilar med likvärdiga prestanda. Det är Stockholms Sportvagnsklubb's "SSK-SERIEN", som arrangeras uteslutande för sportlig kamp mellan förarna... och utan publik. Bilsport berättar här om hur det går till.



Här går första starten i SSK-serien. Fr. v. i första ledet Kjell Wallin, Lotus 23B, Hasse Eliasson, Ginetta G4, Sten Hultin, Lotus Cortina, och Conny Carlsson, PV 544.

SSK — Stockholms Sportvagnsklubb — bildades i början av 50-talet av ett antal sportvagnsentusiaster. Det var på den tiden då en sportbil ännu skilde sig väsentligt från en standardbil. Idag råder en viss förvirring på området: det bjuds både sportiga standardbilar och sportbilar med standardbilssegenskaper. SSK tenderade i slutet att bli en sammanslutning "för inbördes beundran". Man körde privata tävlingar med sportbilar, som överträffades i prestanda av åtskilliga standardvagnar.

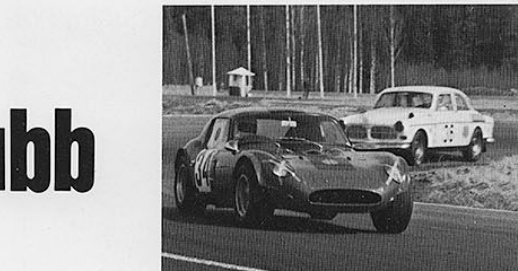
Hösten 1970 började SSK planera för nya grepp. Ett par provtävlingar på Mantorp visade vägen. Nu skulle man satsa på tävlingar med likvärdiga bilar.

Sagt och gjort, i år har Stockholms Sportvagnsklubb arrangerat sju tävlingar i SSK-serien där bilarna indelas i olika klasser beroende på förhållandet mellan hästkrafter och vikt. Eller i formell uttryck:

Vagnens tävlingsvikt i kg  
Hästkrafter i DIN

Sportvagnsklubben lägger huvudvikten på det sportsliga planet, man behöver ingen supertrimning för att vara med. Här har man kanske kikad lite på vad som i England kallas "Club Racing".

Klassindelningen hästkrafter kontra vikt gör att en del klasser i serien kan bjuda på en ganska blandad soppa: eller vad tycks



Nisse Björk i Diva GT 10F i hårnålen på Karl-skoga-banan.



Tore Helle i sin Helle-Elva, ett bygge som blev klart först i säsongens elfte timme. Den är f.ö. troligen Sveriges bredaste tävlingsbil och är försedd med en 2-liters Ford-motor.



Claes Livjins Piper GTT under översyn i depån vid tävlingarna på Kinnekulle Ring den 20 juni. Claes och Pipern kom tvåa i klass B.

om t.ex. en Hundkoja, Lotus Cortina, Porsche och BMW i samma klass?

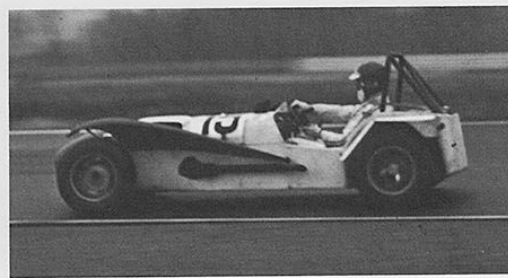
SSK-tävlingarna körs som nationella tävlingar, men utan publik. Det rör sig om 100-procentiga amatörer — förarna får t.ex. betala 125—150 kronor i startavgift per tävling. Budgeten för varje arrangemang belöper sig på närmare 12.000 kronor, vilket snabbt räknat betyder att man måste ha 100 startande för att det skall gå ihop.

Märkligt att notera i sammanhanget är att Stockholms Sportvagnsklubb faktiskt räknar Mantorp Park som sin "hemmabana". Bara resekostnaden till närmaste tävling utgör en inte ringa del i

totalkostnaden. Banhyran går per tävling på omkring 2.000— och därtill kommer alla säkerhetsdetaljer, ambulans m.m. skall finnas på plats.

Stor vikt har man lagt på att utbilda en fullslipad funktionärskår — en samling entusiaster, som ställer upp mot ett mål mat och respengar. I själva verket utgör funktionärstaben ryggraden i hela SSK-serien.

Man har ingen publik att hålla service till och därmed kan man istället ge deltagarna lite utöver det vanliga. Efter varje tävling får nämligen varje förare skriftligen sina egna tränings- och tävlingstider... var för var! En lista som han själv kan studera efter tävlingen.



Hans Ribeman i Lotus Super Seven kör i klass B i SSK-serien.



Så ser serievinnaren i klass B ut. Hasse Eliassons Ginetta G4, som tog tre raka segrar i de första tävlingarna.



Folkligt och festligt i depån på Kinnekulle. I förgrunden den Lotus r Sveilken Sven Nilsson, Skaraborg, tog hem seriesegern i klass C.

Under det gångna året har serietävlingarna körts i fyra klasser för förare med A- och B-licens, och för att medverka till bansportens breddning har man kompletterat med s.k. utbildningstävlingar för förare med C-licens. Under nästa år tillkommer en klass och 1972 skall det tävas i följande indelning:

Klass A 0—6,5 kg/Hk DIN  
Klass B 6,51—7,5 kg/Hk DIN  
Klass C 7,51—8,5 kg/Hk DIN  
Klass D 8,51—9,5 kg/Hk DIN  
Klass E 9,51— kg/Hk DIN

Tävlingsprogrammet för 1972 är redan bokad enligt följande:

13—14 maj Mantorp

10—11 juni Kinnekulle  
1—2 juli Anderstorp  
22—23 juli Mantorp  
19—20 augusti Anderstorp  
9—10 september Kinnekulle  
23—24 september Mantorp

Till nästa år hoppas man också kunna höja prispengarna, som utdelas till de tre första i varje klass när serien är färdigkörd. I år fick seriesegraren i varje klass 500.— kontant, en "buckla" och — precis som i stora bilvärlden — en flaska champagne!

Bilsport kommer att följa upp utvecklingen i SSK-serien och rapportera resultaten kontinuerligt under nästa år.

Hasse Adsjö

## Slutresultat från SSK-serien

För att prisbedömas i serien måste föraren ha startat i minst 5 av 7 tävlingar. Om ingen förare i klassen startat i 5 gäller 4 starter. (+ anger startat, — anger ej start)

Tävlings datum	2/5	20/5	20/6	22/8	12/9	3/10	17/10	Tot.	Bilmärke	Lic.
Antal startande	1	1	4	5	7	5	4			

Klass A										
1. Kjell Wallin	+	+	4	4	4	7	7	26	Lotus 23B	B
2. Olof Wijk	—	—	5	5	2	4	16	Astra	A	
3. C. G. Linneus	—	—	3	1	4	3	11	Lotus 23B	B	
4. Slim Borgudd	—	—	7	7	—	—	14	Focus	B	
5. Bo Ridström	—	—	—	—	5	5	10	Ford Capri	A	
6. Jonas Qvarnström	—	—	7	—	—	3	10	Focus	A	
7. K. E. Nilsson	—	—	5	—	—	—	5	Escort BDA	B	
8. Dick Biström	—	—	3	—	—	—	3	Porsche	B	
9. Bengt Odelfors	—	—	—	3	—	—	3	Escort	A	
10. Ulf Ekberg	—	—	—	2	—	—	2	Mustang	B	

Klass B										
Antal startande	9	7	6	18	10	10	10			
1. Hans Eliasson	7	7	7	+	+	5	26	Ginetta	B	
2. Claes Livjin	4	5	3	4	2	+	3	19	Piper TT	
3. Sten Hultin	5	4	+	3	5	1	+	18	Cortina L.	
4. Hans Wallberg	—	4	1	4	3	2	14	Porsche	B	
5. Charlie Bäckstrand	+	3	+	2	+	—	+	5	Ginetta	
6. Hans Riberman	—	—	+	1	2	4	7	Lotus 7	B	
7. Nils Björk	+	—	—	5	+	—	5	Diva	B	
8. Dick Biström	—	—	7	7	7	—	21	Porsche	B	
9. Björn Ägren	—	—	5	+	—	—	5	Saab	B	
10. Rolf Nilsson	—	—	—	—	4	1	5	BMW	B	
11. Bo Fernström	—	—	+	3	—	—	3	BMC	B	
12. Jan Lundgårdh	—	—	—	—	—	7	7	Porsche	A	
13. Christer Nordlund	—	—	—	—	5	—	5	BMC	B	
14. Conny Carlsson	3	—	—	—	—	—	3	Volvo	B	
15. C-G. Gustavsson	—	2	—	—	—	—	2	Volvo	B	
16. Tommy Hösl	2	—	—	—	—	—	2	Volvo	B	
17. Sune Hedenskög	1	—	—	—	—	—	1	Volvo	B	

Klass C										
Antal startande	11	12	12	15	13	10	5			
1. Sven Nilsson	5	5	5	4	5	7	—	31	Lotus	B
2. Lars Nordahl	4	4	2	2	1	2	3	15	Sprite	
3. Olof Ohlsson	7	—	+	+	+	5	12	Bodola	B	
4. Bengt Bergkvist	+	+	+	1	4	—	—	5	Volvo	
5. Tommy Hösl	—	+	+	3	+	+	3	Volvo	B	
6. Claes Gustavsson	—	3	5	+	4	—	12	Volvo	B	
7. Gun Jacobsson	—	3	—	+	3	4	10	BMW	A	
8. Per Alm	—	7	—	—	5	7	19	Volvo	B	
9. Börge Jespersen	—	4	7	—	—	—	12	Volvo	B	
10. Conny Carlsson	—	7	—	+	—	—	7	Volvo	B	
11. Bill Taube	3	+	—	—	—	—	3	BMC	B	
12. Hans Wängstre	—	—	3	+	—	—	3	Volvo	A	
13. Dag Holmer	2	+	—	—	—	—	2	Renault	B	
14. Anders Grundström	—	—	—	2	+	—	2	Opel	B	
15. Åke Sand	—	1	+	—	—	—	1	BMC	B	
16. Roine Jacobsson	—	—	—	7	—	—	7	BMW	B	
17. Åke Mellin	—	2	—	—	—	—	2	Sprite	B	
18. Christer Ferngren	1	—	—	—	—	—	1	Renault	B	
19. Leif Carlsson	—	1	—	—	—	—	1	Volvo	B	

Klass D										
Antal startande	6	6	12	13	12	12	12			
1. Dag Holmer	—	—	4	5	4	7	+	20	Renault	B
2. Åke Mellin	—	—	7	7	+	+	5	19	Sprite	
3. Erling Carlsson	5	7	—	1	+	+	4	17	Lotus E.	
4. Björn Ribers	7	—	1	3	+	+	3	14	BMW	
5. Christer Ferngren	—	—	3	4	1	2	12	Renault	B	
6. Jan-Olof Lund	4	3	+	+	3	+	1	11	Opel	
7. Ulf Carlwitz	—	—	+	7	5	7	19	MG 1000 s		
8. J. E. Andersson	—	2	+	+	+	—	2	Volvo	B	
9. Kenneth Svensson	—	—	+	+	+	1	—	1	Porsche	
10. Greger Pettersson	—	—	—	5	4	+	9	Fiat A.		
11. Jan Pettersson	—	5	2	—	—	—	7	BMW		
12. Ulf Ekstrand	+	1	+	—	—	—	1	Opel	B	
13. Gunnar Isaksson	—	4	—	2	—	—	6	Ford		
14. Stig Zackrisson	—	—	5	+	—	—	5	Saab		
15. Frank Axell	3	—	+	—	—	—	3	BMC		
16. Torsten Johansson	—	—	—	2	+	2	2	Opel		
17. Bert Haraldsson	—	—	—	—	3	—	3	Fiat A.		

Stockholms Sportvagnsklubbs Styrelse 1971.

Ordförande: Robin Shorter  
Holmvägen 2, 194 00 Upplands-Väsby  
tel: B 0760/80677 A 08/438180

Vice ordf: Tore Helle  
Timmermansstigen 79, 150 24 Rönninge  
tel: B 0753/54274 A 0753/31130-31135

Sekreterare: Björn Bellander  
Björnskogsvägen 76, 134 00 Gustavsberg  
tel: B 0766/32442

Tävlingsledare: Olle Odsell  
Gesundaplan 59, 161 34 Bromma  
tel: B 08/261024

Kassör: Carl-Johan Jarl  
Svalsta Gård, 150 21 Mölnbo  
tel: B 0158/23041 A 0755/32550

Klubbmästare: Håkan Hallin  
Karlbergsvägen 18, 113 27 Stockholm  
te: B 08/303574

Ledamot: Nils Björk  
Sveavägen 52, 111 34 Stockholm  
tel: B 08/209020 A 08/109540

Ledamot: Mats Lundqvist  
Norrskogsvägen 3, 112 64 Stockholm  
tel: B 08/561963

Ledamot: Kjell Wallin  
Solsundavägen 7, 130 10 Ektorp  
tel: A 08/250650

Ledamot: Claes Livijn  
Skördevägen 28, 135 00 Tyresö  
tel: B 08/7125235 A 08/679800

Revisor: Ulf Gahnström  
Sikvägen 21, 135 00 Tyresö  
tel: B 08/7123769

Revisor: Jan Bellander  
Thunollevägen 59, 134 00 Gustavsberg  
tel: B 0766/307658 A 0766/30022

Inbetalningar skall ske till: Stockholms Sportvagnsklubb  
Carl-Johan Jarl  
Svalsta Gård  
150 21 Mölnbo

Klubbens postgironummer: 11 87 52 - 5



## INFORMATION OM SSK-SERIEN 1971

### Deltagande bilar.

Serien är primärt avsedd för bilar, som ej passar i SM-sammanhang. Det blir en nationell serie om 7 tävlingar, öppen för alla sorters bilar exkl. Formel-bilar. Bilarna klassindelas efter prestanda.

### Deltagande förare.

Förare som innehar lägst licens klass B (A-junior).

En C-licens-tävling (B-junior) för uppklassning kommer att köras varje tävlingsdag.

### Tävlingsdagar.

2.5	Karlskoga	22.8	Karlskoga
20.5	Mantorp	12.9	Karlskoga
20.6	Kinnekulle	3.10	Mantorp
		17.10	Anderstorp

### Priser.

1:a, 2:a, 3:e i varje klass och tävling prisbelönas. Detta gäller även mästerskapspriserna, som grundas på erhållna poäng från deltävlingarna.

### Träningsdag/SBF-besiktning.

Träning samt SBF-besiktning inför serien arrangeras av SSK på Mantorp den 24 april.

### Kostnader.

Startavgiften blir 100:-/125:- kr. per tävling. SSK-medlem får reducerad startavgift.

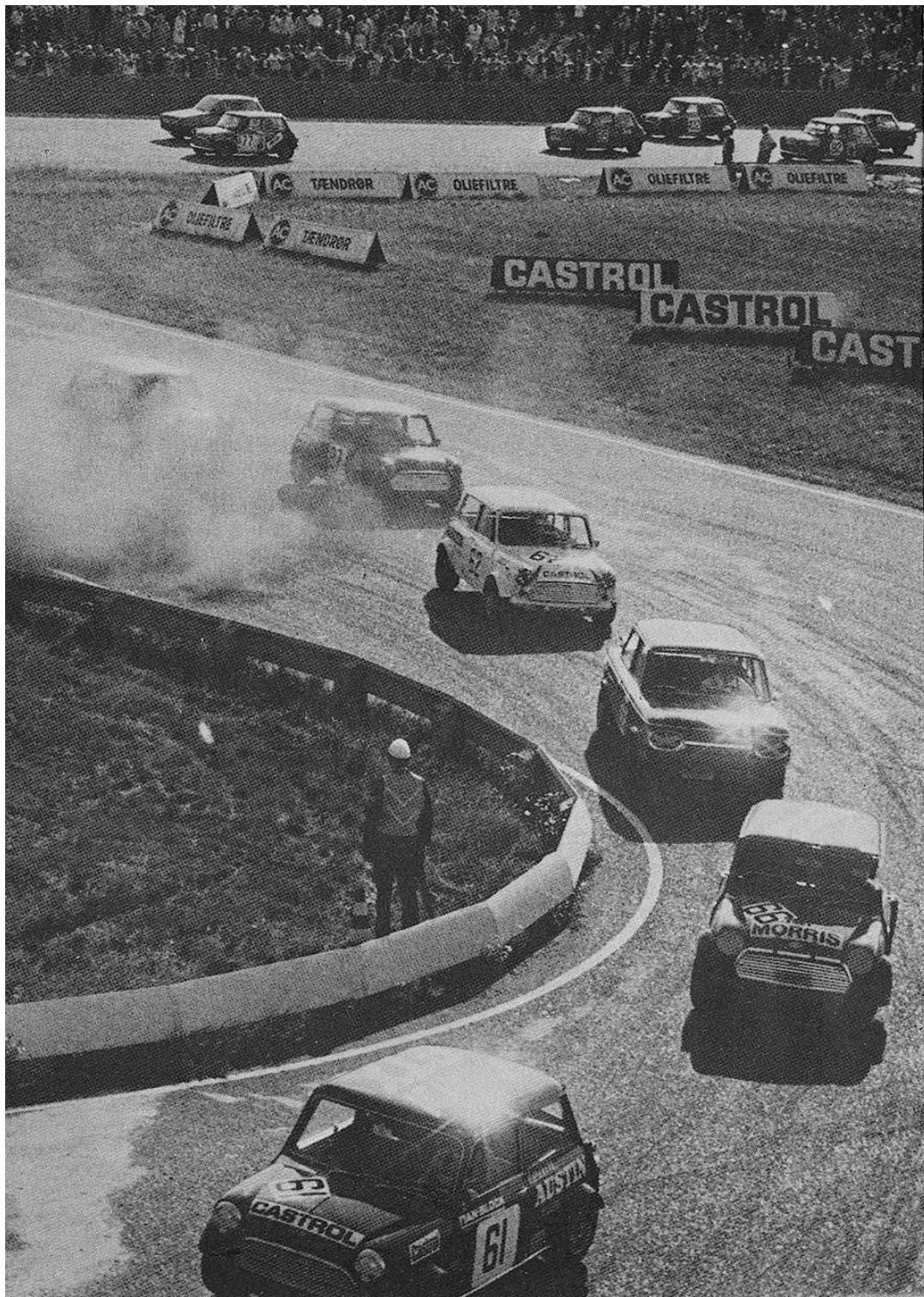
### Övrigt.

Vid nationell tävling får man tillgodoräkna sig uppklassningspoäng för A-licens (Senior A).

Frågor kan Du ställa till Björn Bellander, tel:0766/324 42 på kvällstid.

Hälsningar

STOCKHOLMS SPORTVAGNSKLUBB



TÄVLINGSREGLEMENTE.  
 STOCKHOLMS SPORTVAGNSKLUBBS  
 TÄVLINGSSERIE 1971

Tävlingarna hålles i överensstämmelse med nationella och internationella reglementet (se Råd och Regler), med undantag för följande klassindelningssystem:

1. Deltagande bilar

Bilar lämpliga för bankörning.

2. Deltagande förare

Förare som är: a) medlem i klubb ansluten till SBF

b) innehar licensklass lägst A-junior (enl. 1970 års indelning), klass B-licens (enl. 1971 års indelning).

3. Klassindelning

Klass A 0 - 6 kg/hk DIN

Klass B 6 - 8 kg/hk DIN

Klass C 8 - 10 kg/hk DIN

Klass D 10 kg/hk DIN

4. Formel för klassindelning

$\frac{\text{Vagnens tjänstevikt i kg}}{\text{Hk i DIN}} = \text{jämförelsetalet kg/hk}$

a) Uppgifterna skall grunda sig på i fabriken katalog eller vagnens besiktningssinstrument givna uppgifter. Det åligger förare av bil att kunna styrka sina uppgifter. I tveksamma fall avgör från gång till gång SSK's besiktningssman.

Förtydligande: a) huvudregel är att bil skall vara klassad före tävling.

b) om tveksamt fall uppstår kan förare som anser sig felaktigt klassad till nästa tävling ha inkommit (till SSK) med sådana uppgifter att bilen blir annorlunda klassad.

c) besiktningssmans klassning i tveksamt fall vid tävling kan ej överklagas.

b) Icke inregistrerad bil skall kunna visa vågsedel. Bil väges i sitt tävlingsutförande utan förare. Vågsedelvikt plus 70 kg används som tjänstevikt.

c) Lättning. Vid radikal lättning, t. ex. plastskärmar och plasthuv, skall alltid vågsedel uppvisas. Vid annan lättning, t. ex. urtagning av in-

redning, anges uppskattad viktsminskning i kg. I tveksamma fall avgör SSK's besiktningsman.

d) I de fall avvikelser förekommer från standardutförande beräknas enligt följande:

- |  |      |
|--|------|
| 1. ökning av antalet förgasare (dubbelförgasare räknas som två)  | 5 %  |
| 2. ökning av ventilstorlek   | 5 %  |
| 3. höjning av kompression  | 10 % |
| 4. ändring av ventiltider och/eller lyfthöjd (ny kamaxel)  | 15 % |
| 5. kompressormatning (lågtryck)  | 25 % |
| 6. ökning av slagvolym räknas i procent av ursprunglig volym, som procentuell effekt-höjning. Minskning av slagvolym ger inget avdrag. |      |
| 7. racingdäck  | 10 % |

e) omräkningstal för SAF till DIN. SAE minus 10 % lika med DIN.

#### 5. Övrigt

- a) Bil med trimningsgrad grupp 1 enligt Råd och Regler får klassas ned en klass. Originalfälgar får då ej bytas och racingdäck är ej tillåtna.
- b) Bil med mittmotor och som ej är ämnad för inregistrering placeras i klass A.
- c) Om bilens originalmotor utbytes mot motor med lägre effekt beräknas hk från originalmotorns effekt.  
Ex. Om standard Volvomotor 90 hk SAE monteras i en Volvo Sport, 115 hk SAE, utgås från 115 hk SAE vid beräkning av trimnings-tillägg och jämförelsetal.
- d) Om bilens originalmotor utbytes mot motor med högre effekt beräknas hk från den högsta effekten.  
Ex. Om en motor från BMW 2002 monteras i en BMW 1600 utgås från BMW 2002 vid beräkning av jämförelsetal och trimnings-tillägg.
- e) Nedtyngning av bil måste vara permanent fastsatt, t.ex. med svetsning eller nitning. Bultförband godkännes ej.

#### 6. Poängberäkning för mästerskapsserien

Poängen sammanräknas från samtliga ingående tävlingar minus två.

Poäng beräknas i fallande skala 7, 5, 4, 3, 2, 1.

För att prisbedömas i en tävling måste 3/4 av loppet avverkats.

Om två eller flera förare fått lika poäng avgörs deras placering efter deras inbördes placering där förarna deltagit samtidigt.

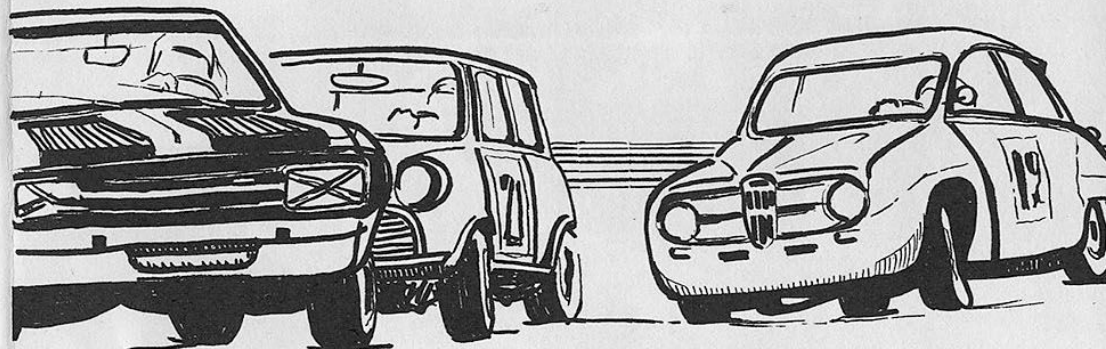
För att prisbedömas i serien måste föraren ha startat i minst 5 av 7 tävlingar. Om ingen förare i klassen startat i 5 tävlingar, gäller 4 starter.

#### 7. Anmälan

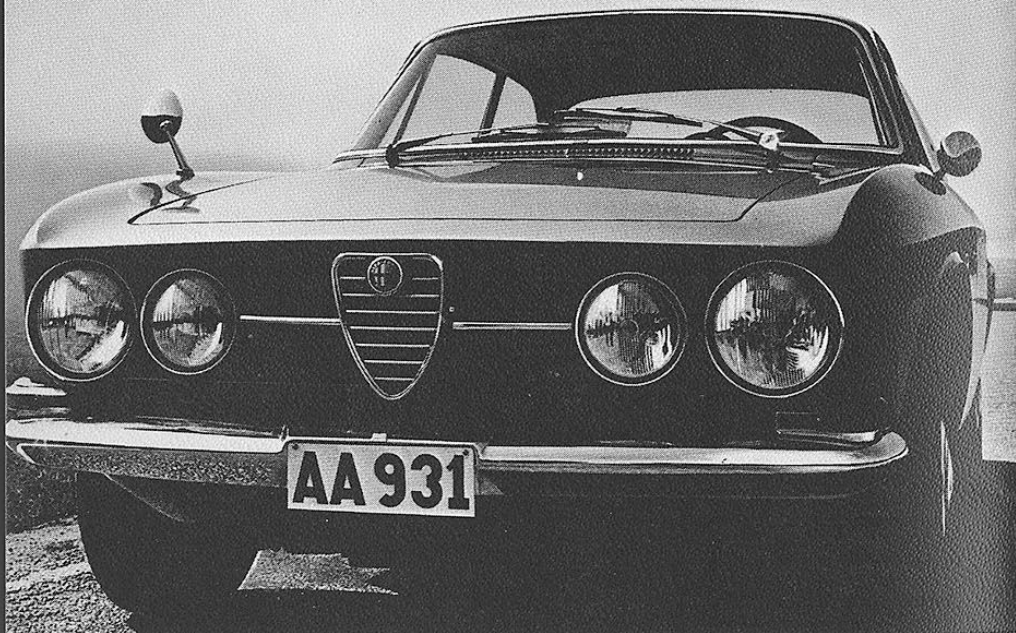
Förare med mästerskapspoäng måste ha anmält sig och betalt före anmälningstidens utgång för att tillförsäkra sig plats i fall av fulla heat.

Om flera förare med mästerskapspoäng anmälts än banlicensen tillåter, utesluts de förare som har lägsta antalet poäng.

Återtagande av anmälan skall ske 7 dagar före tävling och avgift skall återbetalas.



# Nu satsar Alfa Romeo på Sverige med 1750 GT Veloce!



## 1750 GT Veloce — alltigenom en verklig Alfa Romeo!

Den accelerationssnabba motorn och det perfekta väggreppet ger en enastående säkerhet. 132 hk SAE. 0—100 km/tim på mindre än 10 sek. Lättmetallmotor. 5-växlad låda ger större smidighet. Radialdäck som standard. Säkra skivbromsar på alla fyra hjulen — 2.560 cm<sup>2</sup>! Servostyrda och med bromsregulator. Fartig och elegant Bertonekaross. Skön, ombonad komfort i lyxklass. Provkör!

## Men service då?

Alfa Romeo Svenska AB bygger snabbt ut en ny organisation. Egen mekanikerskola. Tryggad reservdelsförsörjning. Ni kan känna er säkra med en Alfa.

## ALFA ROMEO SVENSKA AB

Huvudkontor för Skandinavien • Reservdelar • Service  
Förmansvägen 2, 117 43 Stockholm Tel 08-18 00 00

## Stockholms Sportvagnsklubbs Styrelse 1971.

- Ordförande: Robin Shorter  
Holmvägen 2, 194 00 Upplands-Väsby  
tel: B 0760/80677 A 08/438180
- Vice ordf: Tore Helle  
Timmermansstigen 79, 150 24 Rönninge  
tel: B 0753/54274 A 0753/31130-31135
- Sekreterare: Björn Bellander  
Björnskogsvägen 76, 134 00 Gustavsberg  
tel: B 0766/32442
- Tävlingsledare: Olle Odsell  
Gesundaplan 59, 161 34 Bromma  
tel: B 08/261024
- Kassör: Carl-Johan Jarl  
Svalsta Gärd, 150 21 Mölnbo  
tel: B 0158/23041 A 0755/32550
- Klubbmästare: Håkan Hallin  
Karlbergsvägen 18, 113 27 Stockholm  
te: B 08/303574
- Ledamot: Nils Björk  
Sveavägen 52, 111 34 Stockholm  
tel: B 08/209020 A 08/109540
- Ledamot: Mats Lundqvist  
Norrskogsvägen 3, 112 64 Stockholm  
tel: B 08/561963
- Ledamot: Kjell Wallin  
Solsundavägen 7, 130 10 Ektorp  
tel: A 08/250650
- Ledamot: Claes Livijn  
Skördevägen 28, 135 00 Tyresö  
tel: B 08/7125235 A 08/679800
- Revisor: Ulf Gahnström  
Sikvägen 21, 135 00 Tyresö  
tel: B 08/7123769
- Revisor: Jan Bellander  
Thunollevägen 59, 134 00 Gustavsberg  
tel: B 0766/307658 A 0766/30022
- Inbetalningar skall ske till: Stockholms Sportvagnsklubb  
Carl-Johan Jarl  
Svalsta Gärd  
150 21 Mölnbo
- Klubbens postgironummer: 11 87 52 - 5

## STOCKHOLMS SPORTVAGNSKLUBB - BANBILKLUBBEN

SSK är en bilklubb som bildades i början av 1950-talet av en handfull riktiga sportvagnsentusiaster. På den tiden var en sportbil en bil med betydligt bättre egenskaper än standardbilen. I dag är det ofta omvända förhållanden. I tillägg har begreppsförvirringen blivit total : det finns sportiga standardbilar och sportbilar med standardbilsenskaper.

SSK har därför öppnat sina porter för alla bilar med likvärdiga prestanda i förhållande till sportvagnen, samtidigt som att klubben även söker medlemmar utanför Stockholmsregionen. Klubben kommer dock fortfarande att värna om sportvagnen ( det finns ju fortfarande "riktiga" sportvagnar, även om TSV gör allt för att dessa bilar ej skall komma till Sverige ), genom en rad olika aktiviteter samtidigt som den arbetar för banbilsporten i Sverige.

### SSK 1970

Klubben bestod av ungefär 180 banbilsentusiaster. Det arrangerades 3 klubbtävlingar, 5 SSF-tävlingar och 2 nationella tävlingar. Dessutom anordnades en förarkurs på Kinnekulle Ring i Östra Distriktets regi. Istävlingar samt 9 mysiga klubbträffar arrangerades under gemytliga former. 9 nummer utkom av klubbtidningen SPORTVAGNEN OCH VI.

### SSK 1971

Medlemsantalet har redan passerat 200. Våra två nationella tävlingar under-70 gav mersmak, och vi kommer under 1971 att arrangera 7 st. nationella tävlingar utan publik. Tävlingarna riktas främst till de som ej kör SM och är öppna för alla bilar som fyller säkerhetskraven. Eftersom serien körs efter vårt klubbreglemente som klassindelas efter prestanda, får alla möjligheter att tävla i enlighet med vad plånboken medger.

Den nya styrelsen kommer dessutom att arrangera olika jippon för den del av medlemmarna som ej aktivt tävlingskör: go-cart, high-speed tests, pilkastning, ROLIGA medlemsmöten osv under mottot:

Det skall vara kul att vara medlem i SSK

Stadgar för

STOCKHOLMS SPORTVAGNSKLUBB

Ansluten till Svenska Bilsportförbundet

Ansluten till SSF

- § 1. Klubbens ändamål. Klubben har till ändamål att främja bilsporten genom anordnande av tävlingar för sportbilar och bilar med likvärdiga egenskaper, att bibringa medlemmarna bilteknisk information genom föredrag och diskussioner, att bereda medlemmarna kamratlig samvaro genom utflykter och samkväm.
- § 2. Medlemskap. Klubbens medlemmar är antingen aktiva eller hedersledamöter. Aktivt medlemskap kan erhållas av person som är ägare av en sportvagn eller på annat sätt har ett sådant intresse för klubbens verksamhet, att medlemskapet kan tänkas bidra till klubbens utveckling. Till hedersledamot kan väljas person som på väsentligt och förtjänstfullt sätt verkat för klubben. Person som önskar bli medlem skall skriftligen anmäla detta till styrelsen. Därest anmälan godkännes av styrelsen utfärdar sekreteraren kallelse till den nya medlemmen.
- § 3. Medlemsavgifter. Medlemsavgiftens storlek fastställs vid ordinarie årsmöte och skall erläggas senast den 1 januari. Person som vinner inträde under verksamhetsårets sista kvartal och då erlägges årsavgift är befriad från avgift under det närmast följande verksamhetsåret. Ny medlem erlägger särskild inträdesavgift vars storlek bestäms vid ordinarie årsmöte.
- § 4. Styrelsen. Klubbens angelägenheter handhas av styrelse bestående av en ordförande och upp till 10 ledamöter. Styrelsen utses på ordinarie årsmöte för ett år i sänder. Minst 3 av styrelsens ledamöter skall ha varit medlemmar i minst 3 år. Styrelsens beslut skall biträdas av minst 4 ledamöter. Styrelsen sammankallas av ordföranden. Vid styrelsens sammanträden föres protokoll. Styrelsen åligger att leda klubbens verksamhet, att förvalta klubbens tillgångar, att ange årsberättelse, att i övrigt fullgöra de uppdrag klubben hänskjuter till styrelsen samt att företräda klubben utåt.
- §§ 5. Utträde och uteslutning. Medlemskapet upphör efter skriftlig anmälan till styrelsen. Utträdande medlem är, innan han lämnar klubben skyldig reglera sina ekonomiska mellanhavanden mot densamma. Medlem, som anses motverka klubbens ändamål, skada dess intressen eller genom sinandel nedsätta dess anseende, kan genom enhälligt beslut av styrelsen uteslutas av klubben.
- § 6. Räkenskaper. Räkenskaperna skall vara avslutade per verksamhetsår (1.10 - 30.9) och hållas tillgängliga för revisorerna senast den 15 oktober. Revisorerna skall ha granskningen verkställd och berättelsen däröver delgiven styrelsen senast den 1 november.
- § 7. Årsmöte. Ordinarie årsmöte skall hållas en gång varje år i november månad. Kallelse till årsmöte jämte föredragningslista skall utsändas senast 2 veckor i förväg. Extra årsmöte kan utlysas då av styrelsen så bedömes erforderligt. Extra årsmöte bör utlysas endast för behandling av så brådskande natur att de icke utan allvarlig olägenhet kan anstå till ordinarie årsmöte.

Vid ordinarie årsmöte skall följande frågor handläggas:

1. Årsmötets stadgeenliga utlysande.
2. Val av ordförande att leda årsmötet.
3. Val av två justeringsmän.
4. Val av två rösträknare.
5. Föredragning av styrelsens och revisorernas berättelser.
6. Fråga om beviljandet av ansvarsfrihet för styrelsen.
7. Val av ordförande och styrelseledamöter för det nya verksamhetsåret.
8. Val av två revisorer.
9. Fastställande av medlemsavgift för det nya verksamhetsåret.

Varje vid mötet närvarande medlem har en röst. Röstning med fullmakt får ej förekomma. Såväl val som beslut i övrigt avgöres med enkel majoritet. Då frågan gäller klubbens upplösning gäller bestämmelserna i § 9.

- §8. Ändring av stadgar. Förslag av ändring av klubbens stadgar kan endast framläggas på ordinarie årsmöte. Sådant förslag skall vara styrelsen skriftligen tillhanda en månad före ordinarie årsmöte. För beslut om ändring av stadgar skall minst 2/3 vid mötet närvarande aktiva medlemmar biträda förslaget.
- §9. Upplösning. Beslut om klubbens upplösning fattas på 2 möten varav ett skall vara årsmöte. Mellan mötena skall minst 3 veckor förflyta. För att beslutet skall vara giltigt erfordras att minst 2/3 av vid mötena närvarande aktiva medlemmar biträder förslaget. I händelse av klubbens upplösning beslutas vid årsmötet till vilket ändamål klubbens tillgångar skall användas.





## TÄVLINGSREGLEMENTE

Stockholms Sportvagnsklubbs  
tävlingsserie 1971

Tävlingarna hålles i överensstämmelse med nationella och internationella reglementet (se Råd och Regler), med undantag för följande klassindelningssystem:

1. Deltagande bilar.  
Bilar lämpliga för banköring.
2. Deltagande förare.  
Förare som är:
  - a. medlem i klubb ansluten till SBF
  - b. innehar licensklass lägst A-junior (enl. 1970 års indelning), klass B-licens (enl. 1971 års indelning).
3. Klassindelning.

Klass A	0 - 6 kg/hk DIN
Klass B	6 - 8 kg/hk DIN
Klass C	8 - 10 kg/hk DIN
Klass D	10 kg/hk DIN
4. Formel för klassindelning.  
$$\frac{\text{Vagnens tjänstevikt i kg}}{\text{Hk i DIN}} = \text{Jämförelsetalet kg/hk}$$
  - a. Uppgifterna skall grunda sig på fabriken katalog eller vagnens besiktning sinstrument givna uppgifter. Det åligger förare av bil att kunna styrka sina uppgifter. I tveksamma fall avgör från gång till gång SSK's besiktningssman.  
Förtydligande:
    - a. huvudregel är att bil skall vara klassad före tävling.
    - b. om tveksamt fall uppstår kan förare som anser sig felaktigt klassad till nästa tävling ha inkommit (till SSK) med sådana uppgifter att bilen blir annorlunda klassad.
    - c. besiktningssmans klassning i tveksamt fall vid tävling kan ej överklagas.
  - b. Icke inregistrerad bil skall kunna visa vågsedel. Bil väges i sitt tävlingsutförande utan förare. Vågsedelvikt plus 70 kg används som tjänstevikt.
  - c. Lättning. Vid radikal lättning, t. ex. plastskärmar och plasthuv, skall alltid vågsedel uppvisas. Vid annan lättning, t. ex. urtagning av inredning, anges uppskattad viktminskning i kg. I tveksamma fall avgör SSK's besiktningssman.
  - d. I de fall avvikelse förekommer från standardutförande beräknas trimningstillägg på ursprungseffekten enligt följande:
    1. ökning av antalet förgasare 5 %  
(dubbelförgasare räknas som två)
    2. ökning av ventilstorlek 5 %
    3. höjning av kompression 10 %

4. ändring av ventiltider och/eller lyfthöjd (ny kamaxel) 15 %
5. kompressormatning (lågtryck) 25 %
6. ökning av slagvolym räknas i procent av ursprunglig volym som procentuell effekthöjning. Minskning av slagvolym ger inget avdrag.
7. racingdäck 10 %

- e. omräkningstal för SAF till DIN. SAE minus 10 % lika med DIN.
5. Övrigt.
  - a. Bil med trimningsgrad grupp 1 enligt Råd och Regler får klassas ned en klass. Originalfälgar får då ej bytas och racingdäck ej användas.
  - b. Bil med mittmotor och som ej är ämnad för inregistrering placeras i klass A.
  - c. Om bilens originalmotor utbytes mot motor med lägre effekt beräknas Hk från originalmotorns effekt.  
Ex. Om standard Volvomotor 90 hk SAE monteras i en Volvo Sport, 115 hk SAE, utgås från 115 hk SAE vid beräkning av trimningstillägg och jämförelsetal.
  - d. Om bilens originalmotor utbytes mot motor med högre effekt beräknas hk från den högsta effekten.  
Ex. Om en motor från BMW 2002 monteras i en BMW 1600 utgås från BMW 2002 vid beräkning av jämförelsetal och trimningstillägg.
  - e. Nedtygning av bil måste vara permanent fastsatt, t. ex. med svetsning eller nitning. Bultförband godkännes ej.
6. Poängberäkning för mästerskapsserien.  
Poängen sammanräknas från samtliga ingående tävlingar minus två. Poäng beräknas i fallande skala 7, 5, 4, 3, 2, 1.  
För att prisbedömas i en tävling måste 3/4 av loppet avverkas. Om två eller flera förare fått lika poäng avgörs deras placering efter deras inbördes placering där förarna deltagit samtidigt. För att prisbedömas i serien måste föraren ha startat i minst 5 av 7 tävlingar. Om ingen förare i klassen startat i 5 tävlingar, gäller 4 storer.
7. Anmälan.  
Förare med mästerskapspoäng måste ha anmält sig och betalt före anmälnings tidens utgång för att tillförsäkra sig plats i fall av fulla heat. Om flera förare med mästerskapspoäng anmälts än banlicensen tillåter, utsluts de förare som har lägsta antalet poäng. Återtagande av anmälan skall ske 7 dagar före tävling och avgift skall återbetalas.

SSF-anslutna klubbar och deras kontaktmän 1971.

Generalsekreterare:  
Stig Jonsson  
Björnbergsvägen 8  
201 00 Hässleholm  
Tel. 0451/11096, 14594.

Stockholms Sportvagnsklubb, SSK: Kjell Wallin  
Solsundavägen 7  
130 10 Ektorp  
Tel. 08/250650.

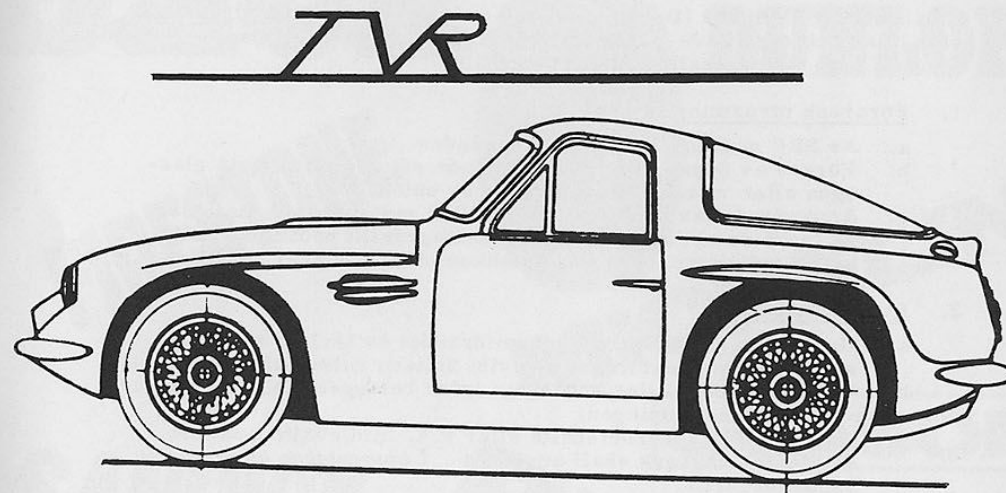
MGCC Malmö Centre: Stig Jonsson  
Björnbergsvägen 8,  
201 00 Hässleholm  
Tel. 0451/11096, 14594.

Göteborgs Sportvagnsklubb SVKG: Bertil Niclason  
Östra Skärvallsgatan 17  
421 53 Västra Frölunda  
Tel. 031/291085

Skaraborgs Sportvagnsklubb SSVK: Sven Andersson  
Hovslagaregatan 18  
534 00 Vara  
Tel. 0512/11342

Nässjö Sportvagnsklubb NSVK: Kenneth Johansson  
Sjögårdsgatan 17  
571 00 Nässjö  
Tel. 0380/13320

Kalmar Sportvagnsklubb KSVK: Staffan Rydberg  
Långviksvägen 16  
381 02 Kalmar  
Tel. 0480/11430



Bättre begagnade sportbilar finns hos

K. HJORTELIUS AB

SPORTVAGNAR

Generalagent för TVR.

Stor sortering.

Egen serviceverkstad.

Även köp och byten.

Reservdelslager för TVR och Lotus.

Adress: Brahegatan 60, 114 37 Stockholm Ö.

Telefon: 63 26 44, 638727.